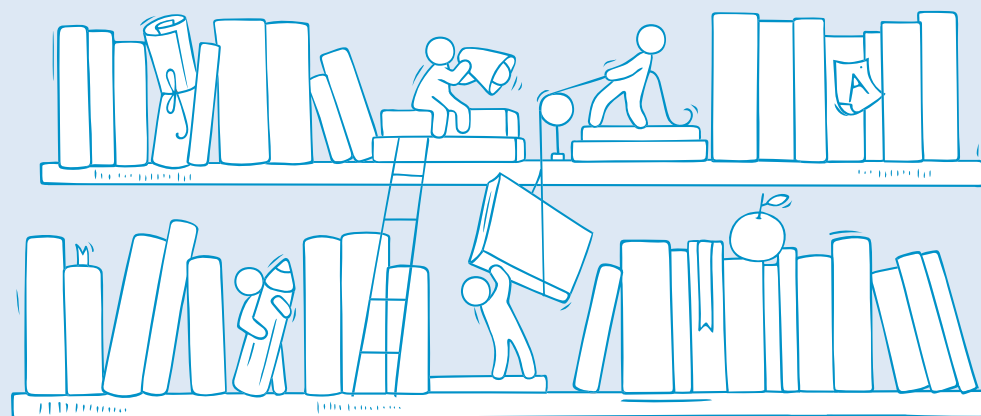




Les chiffres-clés de l'édition en Fédération Wallonie-Bruxelles

Statistiques

1



Production éditoriale 2025

▲ Totaux des chiffres d'affaires éditeur (donc remisés - HTVA), exprimés en millions €

L'ADEB recueille chaque année les déclarations de la quasi-totalité des éditeurs belges, avec un taux de complétude supérieur à 95 %. La méthodologie appliquée est stable depuis 2014.



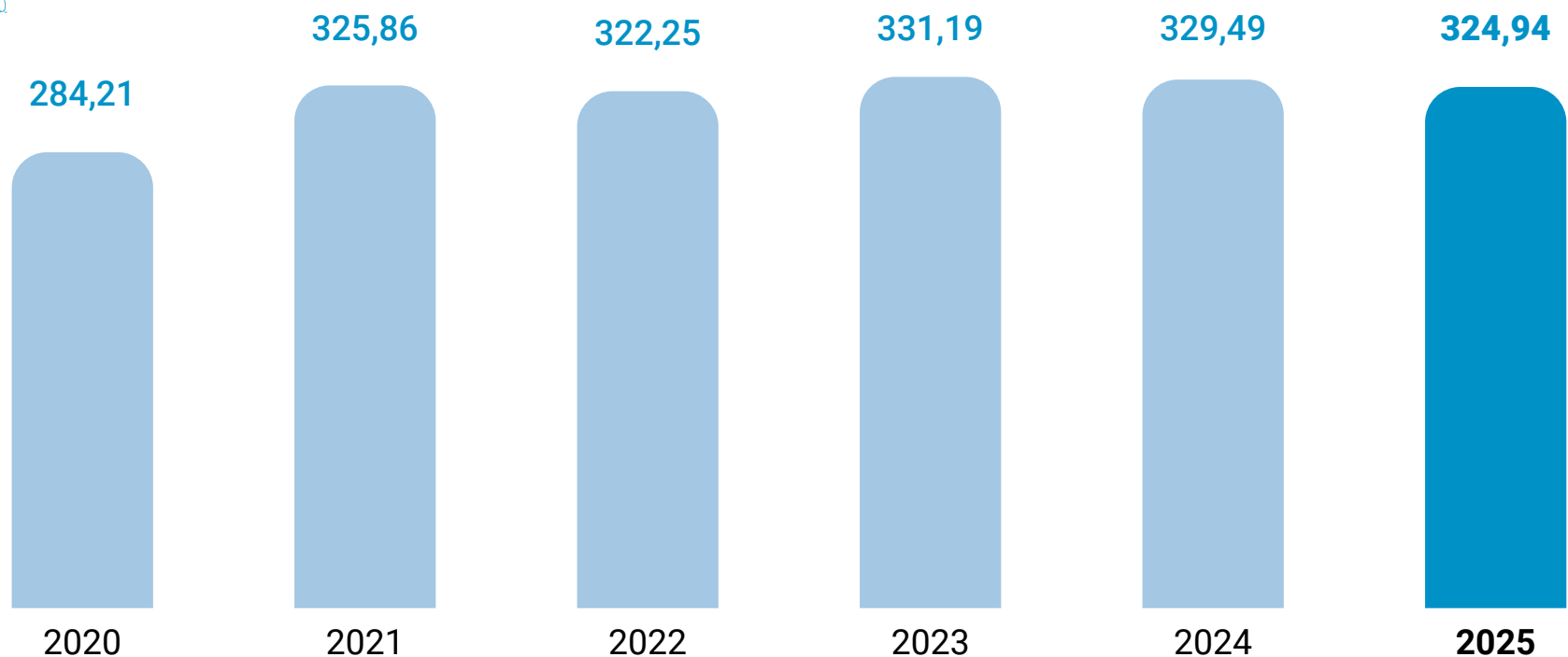
Les données collectées présentent les caractéristiques suivantes :

- ➔ **Chiffre d'affaires éditeur complet** : inclut les ventes par intermédiaire et les ventes directes, hors frais de diffusion-distribution et hors TVA.
- ➔ **Production éditoriale** : nombre de titres édités, type d'édition (nouveau, réédition, retraitage) et nombre d'exemplaires vendus.
- ➔ **Ventilation** : par genre éditorial, langue d'édition, support et marché de destination.

2025 : baisse maîtrisée de **-1,38%** grâce à la production numérique



Chiffre d'affaires éditeur total : papier, numérique et droits (millions €)

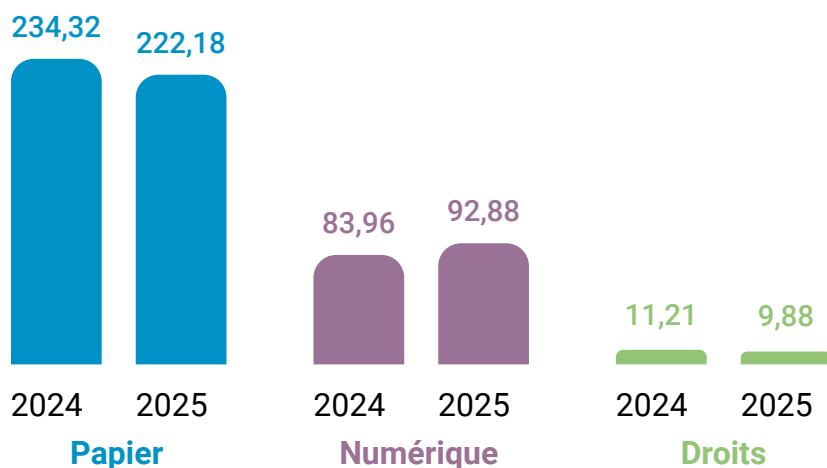


2025 : la plus forte baisse annuelle des ventes de livres papier (-5,2%) depuis 2016

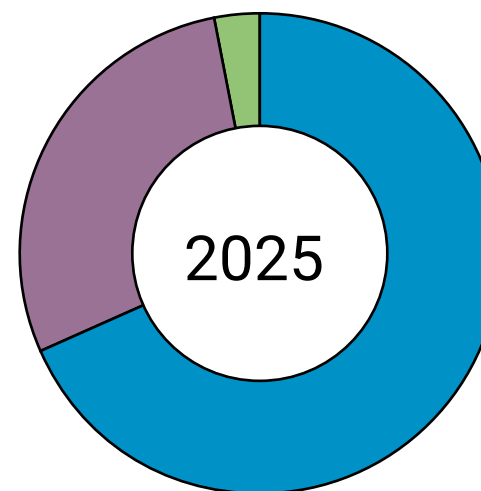


L'activité globale du secteur éditorial belge francophone s'élève en 2025 à **324,94 millions €**. Elle ne baisse « que de » **-1,38 %** grâce à une nouvelle hausse importante de la production numérique (+10,6 %).

Répartition papier/numérique/droits (2024/2025)



En 2025, l'activité éditoriale francophone se répartit en :



- **68,37 %** pour les publications papier (228,18 millions €)
- **28,5 %** pour l'édition numérique
- **3,04 %** pour la vente de droits

Activité éditoriale globale très tranchée

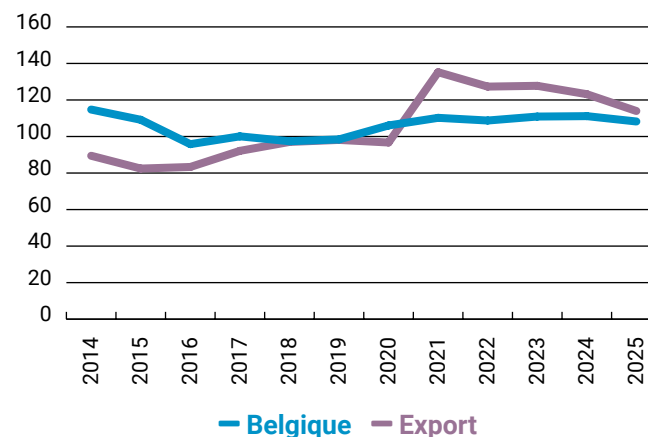
L'essentiel de la hausse numérique se concentre sur le genre « **sciences humaines** », qui croît de **7,8 millions €** sur un total de croissance de **8,9 millions €**.

Il faut toutefois noter une nouveauté : les mouvements à la hausse pour les ouvrages scolaires, de littérature et parascolaire/vie pratique.



La production papier (222,18 millions €) recule fortement, surtout à l'exportation (-7,5 %) mais également sur le marché belge, où le *statu quo* de la production en néerlandais (des éditeurs francophones éditent des livres scolaires en néerlandais) atténue la baisse de la **production en français (-5,8 %)**.

Ventes à destination du marché belge ou de marchés à l'export, en millions d'€



Production en millions d'€ (papier et numérique) hors cessions par catégorie éditoriale (toutes langues confondues)

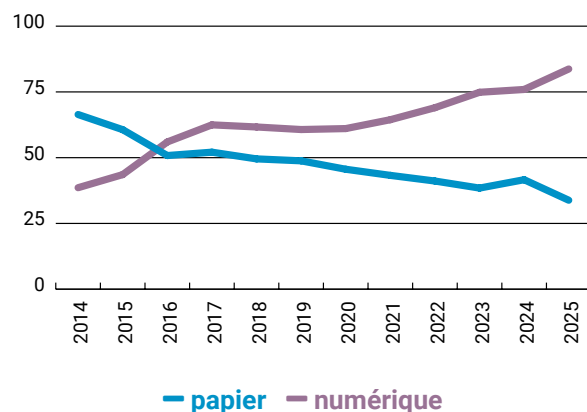
	2014	2015	2016	2017	2018	2019	2020	2021	2022	2023	2024	2025
Total	244,86	237,94	239,12	257,00	259,49	262,12	269,07	314,82	310,71	317,25	315,68	312,95
scolaire	38,92	39,30	41,64	44,79	47,12	47,04	53,51	54,02	56,18	60,63	63,64	64,91
scientifique et technique	4,95	0,58	4,18	3,77	3,39	3,28	3,22	4,20	4,80	3,93	2,75	2,39
sciences humaines	105,22	104,32	106,89	114,58	111,38	109,58	106,12	107,90	110,20	114,15	112,24	117,54
syllabi	0,32	0,37	0,28	0,31	0,27	0,23	0,23	0,49	0,47	0,42	0,48	0,30
littérature générale	0,08	0,10	0,17	0,20	0,34	0,27	0,49	2,20	1,92	2,83	10,26	6,67
encyclopédie, dico	0,00	0,00	0,00	0,00	0,00	0,00	0,00	0,00	0,00	0,00	0,00	0,00
beaux-arts	0,20	0,27	0,12	0,32	0,22	0,40	0,04	0,57	0,47	0,55	0,59	0,59
jeunesse	7,13	6,32	6,84	7,02	8,43	7,80	9,05	14,56	13,65	12,42	12,07	11,51
BD	76,39	74,82	70,15	80,10	82,66	86,61	89,45	122,43	116,28	116,80	105,62	101,09
pratique et parascolaire	4,66	4,87	3,33	2,78	2,12	1,61	2,30	3,86	3,42	2,81	4,07	4,46
codes, annuaires, répertoires	6,32	6,18	4,97	2,68	2,92	4,73	4,31	3,88	2,21	2,28	3,35	2,88
agendas, cartes	0,67	0,81	0,55	0,45	0,64	0,56	0,35	0,71	1,11	0,44	0,61	0,61

Tout le repli de la **littérature générale** (-35 % !) est lié à la fin de vague du succès des titres du médecin légiste Philippe Boxho.



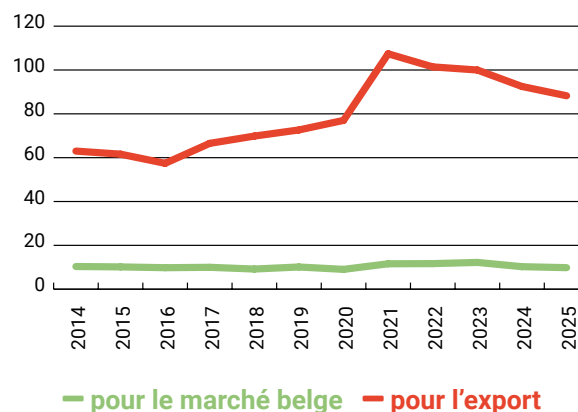
Le genre « **sciences humaines** » (+4,72 %) devenu numéro un en 2024, poursuit son mouvement de bascule du papier vers le numérique. Au total, cette stratégie est gagnante depuis 2016, sans aucune perte de chiffre d'affaires.

Sciences humaines : transition numérique



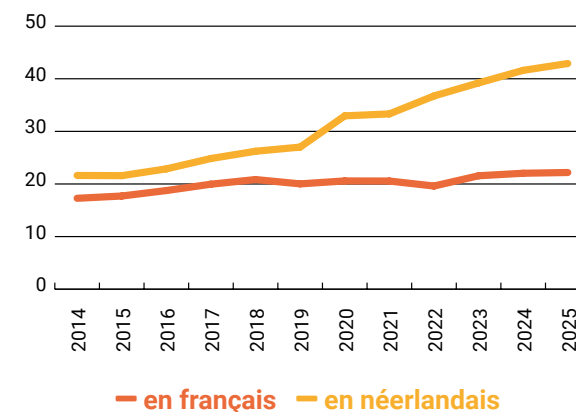
Bandes dessinées (-4,3 %) et **livres pour la jeunesse** (-4,65 %) subissent le reflux des marchés, tant en Belgique qu'à l'export. Mais les chiffres restent à des niveaux bien supérieurs à ceux atteints avant 2021.

BD : tournée vers l'export



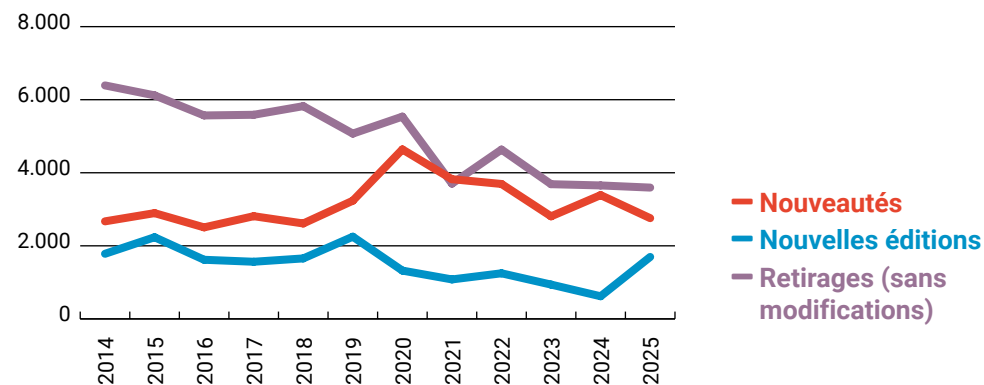
Le **livre scolaire** ne s'exporte pratiquement pas, mais la progression (+2 %) est quasi-exclusivement liée au livre de langue néerlandaise. Le livre en français est atone depuis dix ans et très peu alimenté par l'édition numérique.

Edition scolaire: atonie en FWB



À période difficile, stratégies défensives

Le nombre de **titres édités** (total nouveautés et retirages) reste bas depuis 2021, fortement marqué par un phénomène connu en France : l'importance donnée à l'**édition de nouveautés** plutôt qu'au suivi des titres du fonds (voir la baisse significative des retirages sur dix ans).

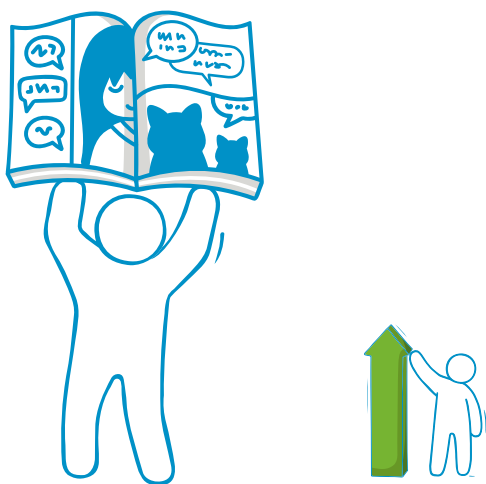


Production papier: titres

	2014	2015	2016	2017	2018	2019	2020	2021	2022	2023	2024	2025
Nouveautés	2.670	2.895	2.505	2.811	2.612	3.235	4.639	3.824	3.693	2.807	3.388	2.757
Nouvelles éditions	1.782	2.235	1.618	1.564	1.655	2.250	1.322	1.080	1.248	939	619	1.696
TOTAL nouveautés	4.452	5.130	4.123	4.375	4.267	5.485	5.961	4.904	4.941	3.746	4.007	4.453
Retirages (sans modifications)	6.391	6.119	5.569	5.587	5.823	5.072	5.537	3.702	4.635	3.687	3.653	3.594
TOTAL	10.843	11.249	9.692	9.962	10.090	10.557	11.498	8.606	9.576	7.433	7.660	8.047

À période difficile, stratégies défensives

Parallèlement, les éditeurs de FW-B ont réussi à augmenter fortement le nombre moyen d'**exemplaires vendus par titre** depuis 2021. Le succès massif des mangas n'y est pas étranger, mais il ne suffit pas seul à expliquer ce résultat.



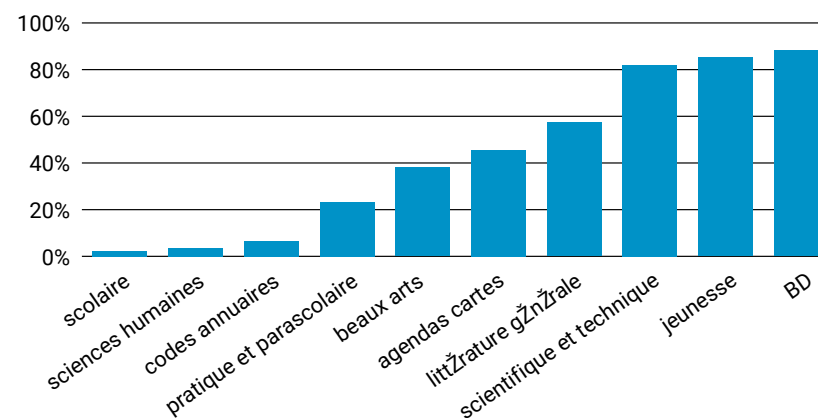
Cinquante pourcents des éditeurs de FW-B déclarent un chiffre d'affaires situé entre **30 000 €** et **2 millions €**. Pour eux, l'année 2025 a été très dure : en moyenne, ils ont perdu un montant **supérieur à 10 %** de leur chiffre d'affaires.



À période difficile, stratégies défensives

Le succès à l'export est possible pour presque tous les éditeurs de FW-B. Les parts d'exportation impressionnantes réalisées régulièrement par les éditeurs de BD et livres jeunesse (**supérieur à 85 %**) masquent un peu ce que les autres genres parviennent à accomplir : vendre en France est une réalité.

Part de l'export 2025



Part de l'export

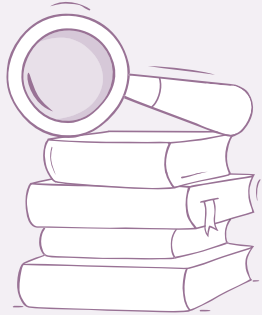
	2014	2015	2016	2017	2018	2019	2020	2021	2022	2023	2024	2025
scolaire	10,84%	17,63%	16,76%	16,97%	17,47%	16,77%	3,59%	4,31%	4,11%	3,18%	2,29%	2,33%
scientifique et technique	81,82%	62,07%	76,32%	84,08%	87,32%	83,49%	86,34%	81,17%	80,00%	82,45%	82,00%	81,87%
sciences humaines	8,45%	4,75%	7,32%	5,73%	5,59%	5,53%	5,43%	6,26%	4,94%	4,57%	4,74%	3,61%
littérature générale	12,50%	40,00%	35,29%	45,00%	44,12%	25,64%	26,53%	34,98%	27,60%	40,00%	66,67%	57,28%
beaux-arts	35,00%	3,70%	50,00%	46,88%	59,09%	80,00%	0,00%	35,09%	63,83%	60,00%	43,82%	38,11%
jeunesse	90,18%	90,51%	89,62%	90,60%	91,58%	89,34%	84,75%	84,48%	85,79%	85,59%	85,73%	85,21%
BD	83,72%	83,59%	82,99%	84,46%	85,93%	85,21%	87,23%	88,52%	88,03%	87,40%	88,21%	88,13%
pratique et parascolaire	22,96%	23,00%	10,21%	9,71%	14,15%	1,86%	4,35%	15,03%	10,82%	10,32%	23,18%	23,34%
codes, annuaires, répertoires	8,70%	7,44%	7,85%	10,82%	11,64%	5,92%	5,10%	6,19%	10,41%	10,96%	6,15%	6,60%
agendas, cartes	26,87%	38,27%	23,64%	15,56%	15,63%	16,07%	25,71%	30,99%	19,82%	61,36%	45,83%	45,68%

2



Marché du livre 2025

▲ Totaux des prix de vente publics TVAC, exprimés en millions €



Depuis 2020, l'ADEB puis le PILEn ont conclu un accord avec GfK (devenu NIQ) permettant d'obtenir, en nombre d'exemplaires et en valeur, les ventes de livres neufs en FW-B sur les bases suivantes :

- ➔ Chiffres « **sorties caisse** » : c'est-à-dire en prix public effectivement payé par le client chez le vendeur final (TVA incluse, ristourne déduite) ; donc à l'exclusion des ventes directes et facturées.
- ➔ Extrapolation en fonction de **trois canaux de vente** :
 - ▶ Grandes Surfaces Alimentaires (GSA) ;
 - ▶ Librairies de niveau 1 et 2 (points de ventes essentiellement consacrés au livre) ;
 - ▶ Grandes Surfaces Spécialisées (GSS), internet et autres points de vente (pour internet, les chiffres collectés sont attribués au lieu de livraison).

L'ADEB y ajoute les ventes directement réalisées par les éditeurs belges auprès de l'acheteur final et les ventes des productions belges non-reprises dans le catalogue NIQ (pour l'essentiel, les livres scolaires et de sciences humaines). Ces données sont fournies sur déclaration des éditeurs et réconciliées en prix public, TVA incluse afin d'être compatibles avec les chiffres NIQ.

Marché en recul : -1,8 % en valeur, soit un peu plus que le marché français (-1 %)



Statistiques du marché du livre de langue française en Belgique 2025

Ventilation par genre	CA 2024	CA 2025	% PDM	% évolution
BANDES DESSINEES	58.070.326,50 €	54.584.626,44 €	20,1%	-6,0%
BEAUX ARTS	6.022.197,92 €	6.331.618,81 €	2,3%	5,1%
CARTES ET ATLAS	607.985,43 €	581.566,42 €	0,2%	-4,3%
DICTIONNAIRES, ENCYCLOPEDIES, METHODES DE LANGUES	3.527.025,59 €	3.435.213,57 €	1,3%	-2,6%
HISTOIRE	4.071.130,69 €	3.916.392,45 €	1,4%	-3,8%
LITTERATURE GENERALE	68.728.129,36 €	72.039.144,80 €	26,5%	4,8%
LIVRES POUR LA JEUNESSE	37.438.113,02 €	36.438.684,24 €	13,4%	-2,7%
LOISIRS / VIE PRATIQUE (DONT ENCYCLO. THEMATIQUES)	25.836.741,03 €	26.099.873,08 €	9,6%	1,0%
PARASCOLAIRE	3.711.010,45 €	3.428.638,14 €	1,3%	-7,6%
SCIENCES HUMAINES ET TECHNIQUES	39.249.181,01 €	36.195.656,97 €	13,3%	-7,8%
SCOLAIRE	25.355.673,69 €	24.789.339,12 €	9,1%	-2,2%
TOURISME / VOYAGES	4.576.069,03 €	4.389.895,45 €	1,6%	-4,1%
Total	277.193.583,72 €	272.230.649,50 €	100,0%	-1,8%

Ventilation par canal	CA 2024	CA 2025	% PDM	% évolution
ENS. MULTIMEDIA + INTERNET + AUTRES	126.159.121,34 €	126.954.592,39 €	46,6%	0,6%
GSA	18.433.506,95 €	15.175.617,87 €	5,6%	-17,7%
LIBRAIRIES NIVEAUX 1 ET 2	107.874.677,28 €	107.270.017,46 €	39,4%	-0,6%
VENTES DIRECTES	24.726.278,15 €	22.830.421,78 €	8,4%	-7,7%
Total	277.193.583,72 €	272.230.649,50 €	100,0%	-1,8%

Sources : GfK : Ventes de livres neufs auditées en sorties de caisse, tous segments sauf Scolaire et Juridique - Circuits audités : GSA, GSS + Internet + autres, Librairies généralistes et spécialisées (niv. 1&2)
 ADEB : Données issues des déclarations Éditeurs adhérents, tous segments dont Scolaire et Juridique - Circuits audités : tous dont Ventes directes

Mode de calcul : Base Données GfK complétées par les données ADEB Éditeurs pour les segments Scolaire et Juridique et titres en Ventes directes

Genres éditoriaux : de grands contrastes

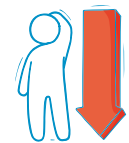
Seuls trois genres éditoriaux échappent au recul :

- ▶ La **littérature générale** progresse (+4,8 %) mais cette hausse est exclusivement liée aux résultats phénoménaux des titres de **Freida McFadden** (*La Femme de Ménage*) ;
- ▶ Le segment des **beaux livres** (+5,1 %) de façon étonnante dans une période marquée par la baisse du pouvoir d'achat ;
- ▶ Les livres de **Loisirs et Vie pratique** (+1 %) où la baisse continue des ouvrages de cuisine est plus que compensée par les titres de coloriage pour adultes.



Trois genres sont sous forte pression depuis l'année-succès de 2022 :

- ▶ Les **bandes dessinées** (-6 %) sont tirées par le reflux important des mangas en manque de nouvelles séries ; toutefois tous les genres de BD reculent ;
- ▶ Les **livres pour la jeunesse** (-2,7 %) souffrent du repli continu des collections de lecture, pour tous les niveaux d'âge ;
- ▶ Les **sciences humaines** (-7,8 %) enregistrent une forte baisse à la fois pour les ouvrages juridiques édités en Belgique (voir Production éditoriale) et pour la catégorie « **ésotérisme** ».



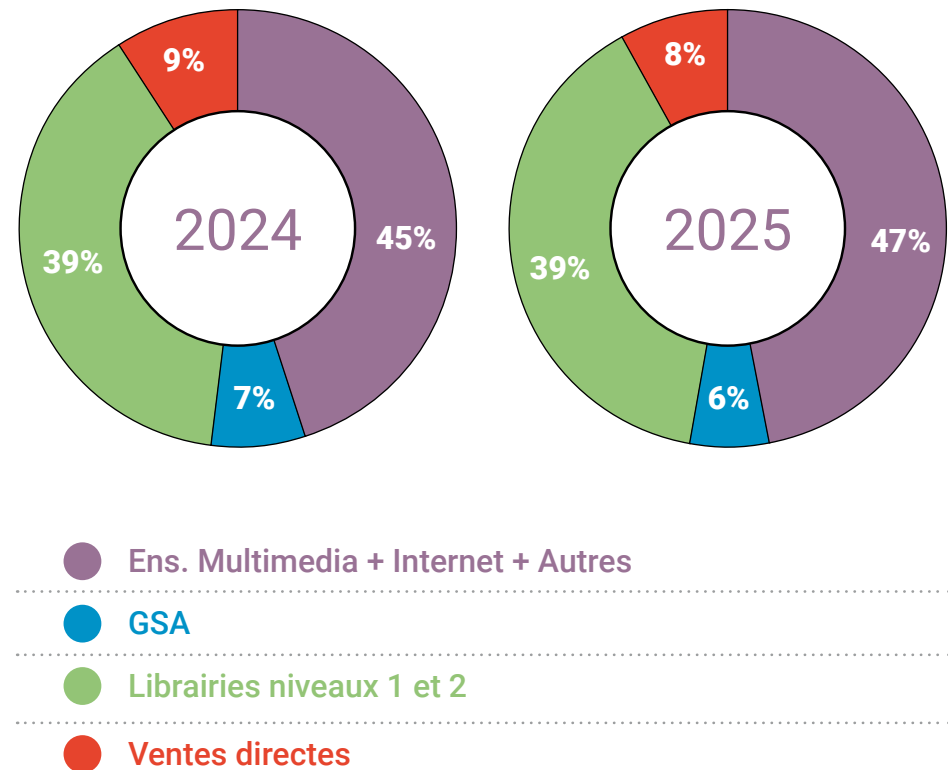
Au niveau des canaux de vente, l'effondrement des GSA* est spectaculaire

- ▶ À **-17,7 %**, ce canal est en repli constant depuis 2016 : il est passé de **14 %** de parts de marché à seulement **7 %** en 2025. Ce phénomène, existant aussi en France, a été renforcé en FWB par la fermeture des enseignes **Cora** en 2025.
- ▶ Les **ventes directes** connaissent aussi un recul (**-7,7 %**) surtout pour les ventes d'ouvrages en **sciences humaines**.
- ▶ En parts de marché, les libraires ont conservé leur position, mais le **canal composite** (GSS**-internet-autres) tire son épingle du jeu.

* GSA : grandes surfaces alimentaires (ex. Carrefour)

** GSS : grandes surfaces spécialisées (ex. Club, FNAC)

Canaux de vente en FWB : parts de marché 2024 et 2025

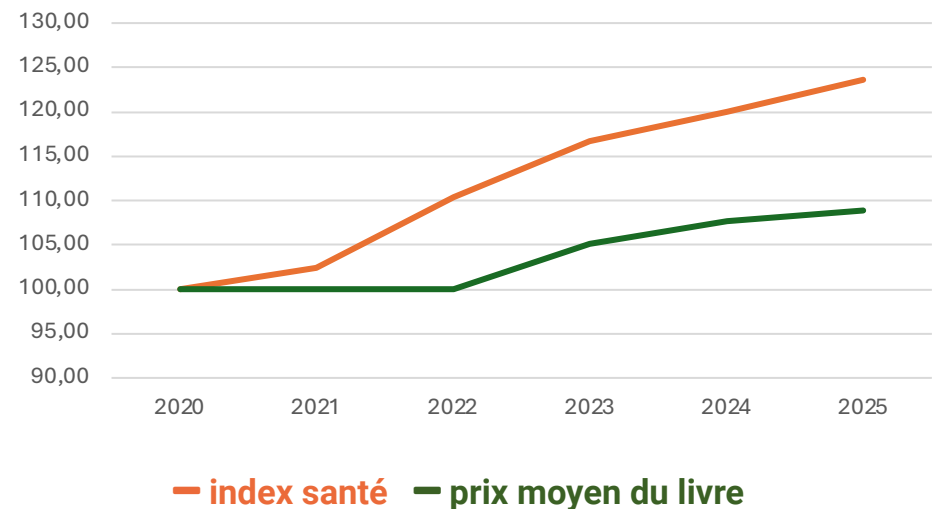


Trois réflexions générales

- ▶ S'il y a contraction du marché, elle se double d'une forte concentration sur quelques best-sellers : l'autrice **Freida McFadden** occupe cinq places du top 10. Ce phénomène de « mode » est en progression depuis plusieurs années : les ouvrages de **Philippe Boxho** en 2024 (trois au top 10), **Colleen Hoover** et **Melissa Da Costa** en 2023 (chacune deux du top 20), **Guillaume Musso** en 2022 (deux du top 10).
- ▶ Le succès des **Foires et Salons** (Bruxelles, Mons, Paris), en visiteurs et en ventes, semble souligner l'importance du contact direct du lecteur avec les auteurs et éditeurs.

- ▶ La **baisse du marché** est une double peine pour tous les acteurs de la filière car le prix moyen du livre vendu évolue nettement moins vite que l'inflation sous-jacente.

Inflation et prix du livre



Inflation : indice santé 2013, base 100= décembre 2020
 Prix du livre : prix moyen du livre vendu, total de l'année, base 100= année 2020.

Plus d'infos
Christelle Dyon
responsable communication ADEB
+32 (0)2 241 65 80
c.dyon@adeb.be

Plus d'infos
Flore Debaty
responsable communication PILEn
+32 (0)2 551 08 93
fde@pilen.be



adeb.be

PILEn

pilen.be